

NAGŁOŚNIENIE

front: stereofoniczny, minimum trójdrożny system nagłośnieniowy dobrej klasy, uznanej, renomowanej marki, o mocy dostosowanej do rozmiarów miejsca koncertu, przy założeniu równomiernego pokrycia dźwiękiem (ważny jest zapas dynamiki zestawu), wolny od szumów, brumów i przydźwięków, uruchomiony **przed** przyjazdem zespołu na próbę; system i scena zasilane ze stabilnego źródła o odpowiedniej wydajności; procesor zarządzający systemem powinien znajdować się przy konsolce FOH (chyba, że jest sterowany za pomocą komputera), subwoofery z wysyłki AUX. Na próbie oraz koncercie prosimy o obecność osoby znającej dobrze system frontowy oraz mikser. System powinien być poprawnie wystrojony i skorygowany fazowo zgodnie z zasadami. Przesłanie systemów głośnikowych jedynie materiałami specjalnymi, do tego przeznaczonymi, o dobrej przepuszczalności akustycznej – izolacja akustyczna w pełnym pasmie max 1 dB. Nie akceptujemy systemów liniowych podwieszonych w oknie sceny. Ilość kolumn basowych powinna być dobrana w odpowiedni sposób do zestawu średnio-wysoko tonowego, w ilości zalecanej przez producenta. System powinien być uzupełniony o kolumny FRONT-FILL i w razie konieczności (sektorów bocznych) OUT-FILL. W przypadku placów powyżej 80m długości wymagany system nagłośnieniowy linii opóźniającej DELAY. Obie strony systemu powinny grać tak samo. Preferujemy ustawienie basów LR.

- **mikser frontowy (cyfrowy):** uznanej, renomowanej marki, kanały wejściowe – zgodnie z inputlist, eq każdy kanał, przestrajalny filtr górnoprzepustowy (LoCut), zasilanie +48V (każdy kanał oddzielnie – przy podawaniu phantoma ze stołu monitorowego – tyczy się stołu monitorowego), odwracanie fazy w każdym z kanałów wejściowych; 8 x VCA, w miarę możliwości przygotowanych wg. Inputlist. Mile widziane: Digidesign SC, Profile, Soundcraft seria VI, Digico

- **mikser monitorowy (cyfrowy):** uznanej, renomowanej marki, kanały wejściowe – zgodnie z inputlist, eq każdy kanał, przestrajalny filtr górnoprzepustowy (LoCut), odwracanie fazy w każdym z kanałów wejściowych. Niezależne panoramy na wszystkich aux-ach. Nie posiadamy swojego realizatora monitorów – prosimy o kompetentną osobę z firmy obsługującej koncert – osobę mającą już wcześniej doświadczenia z realizacją systemów dousznych

- **systemy douszne:** 4 x PSM900 (P9R) w systemie stereo - (przyzwozimy swoje)

w przypadku koncertu z Rochem – 1 wedge min. 12"+1" moc. 400w

- **talk-back przy stole frontowym**

- **podest pod perkusję:** 3m x 2m

- **zasilanie na scenie:** stabilne zasilanie (230V +/- 5% 50Hz), przyłącze wykonane z tej samej fazy co miksery frontowy i monitorowy (w przypadku braku galwanicznej separacji); rozprowadzone do wszystkich wzmacniaczy i instrumentów (patrz *stage plan*); przewody na scenie powinny być w kolorze czarnym oraz ułożone w taki sposób aby w miarę możliwości nie przeszkadzały muzykom, realizatorom, technice - nie mogą być poprowadzone środkiem sceny; wszystkie gniazda zasilania na scenie muszą pochodzić z jednej fazy oraz być uziemione.

**WYMAGANY KONTAKT Z REALIZATOREM DŹWIĘKU
MINIMUM 7 DNI PRZED KONCERTEM.**

Łukasz Ogrzebacz
TEL 606 755 032
MAIL luk@red-lips.pl

STAGE PLAN



| Lp. | Instrument | Mik | VCA |
|-----|---------------|-----------------|-----|
| 1. | Stopa | Beta 52/D6 | 1 |
| 2. | Werbel 1 góra | SM57/I5/Beta98 | 1 |
| 3. | Werbel 1 dół | SM57/I5/Beta98 | 1 |
| 4. | Werbel 2 góra | SM57/I5/Beta98 | 1 |
| 5. | HiHat | SM81 | 1 |
| 6. | Tom 1 | e604/e904/md421 | 1 |
| 7. | Tom 2 | e604/e904/md421 | 1 |
| 8. | Tom 3 | e604/e904/md421 | 1 |
| 9. | Overhead L | SM81/AT2020 | 1 |
| 10. | Overhead R | SM81/AT2020 | 1 |
| 11. | Loop L | DiBox | 2 |
| 12. | Loop R | DiBox | 2 |
| 13. | Bas | XLR | 3 |
| 14. | Git | SM57/e906 | 4 |
| 15. | Git | DiBox | 4 |
| 16. | Voc Lazer | SM58 | 5 |
| 17. | Voc Ruda | Nasz ULX-D | 6 |
| 18. | Metronom | DiBox | - |
| 19. | Git ROCH * | DiBox | 5 |
| 20. | Voc ROCH * | SM58 | 4 |
| 21. | Drum Plate | fx | 6 |
| 22. | Drum Plate | fx | 6 |
| 23. | Vocal Hall | fx | 7 |
| 24. | Vocal Hall | fx | 7 |
| 25. | Mono Delay | fx | 8 |
| 26. | Mono Delay | fx | 8 |

OŚWIETLENIE

Rider oświetleniowy zespołu Red Lips jest integralną częścią umowy zawartą między organizatorem a zespołem. Umożliwia wykonawcą oraz realizatorom koncert na właściwym poziomie artystycznym i technicznym.

| | |
|--------------------|---------|
| GrandMA 2 Lite | 1 szt. |
| Alpha Spot HPE 700 | 12 szt. |
| Robe LEDWash 600 | 6 szt. |
| Robe Pointe | 5 szt. |
| Showtec Sunstrip | 10 szt. |
| Martin Atomic 3000 | 2 szt. |
| Molefay Four Light | 4 szt. |
| ETC Source 4 | 6 szt. |
| Look Unique 2.1 | 2 szt. |
| Follow Spot 1200W | 1 szt. |

- Rider dotyczy sceny o wymiarach 10 m x 12 m x 7m. W przypadku większych scen rider może ulec zmianie.
- Na czas koncertu zespołu Red Lips, tył i boki sceny muszą być wysłonięte czarnym półprzezroczystym materiałem. Nie akceptowane są banery w oknie sceny.
- Trussy o szerokości 10 m, podwieszone odpowiednio 1,5 m i 3 m poniżej wysokości dachu sceny. Akceptowane są wyłącznie zawiesia posiadające atest Unii Europejskiej.
- Stanowisko realizatora powinno znajdować się na podwyższeniu min. 30cm. Podest musi być stabilny i zabezpieczony od warunków atmosferycznych.
- Konieczne jest aby konsola posiadała soft 3.0.1 lub wyższy.
- Nie akceptujemy urządzeń firmy Flash-Butrym !
- Podczas próby i koncertu wymagana jest obecność min. 2 osób dobrze znających dostarczony sprzęt oświetleniowy.
- FollowSpot ustawiony obok miejsca realizatora światła.
- Wymagany kontakt z realizatorem światła minimum 7 dni przed planowanym koncertem. Brak jakiegokolwiek kontaktu jest jednoznaczne z zaakceptowaniem i spełnieniem ridera.
- Proszę o miłą i wypoczętą obsługę.

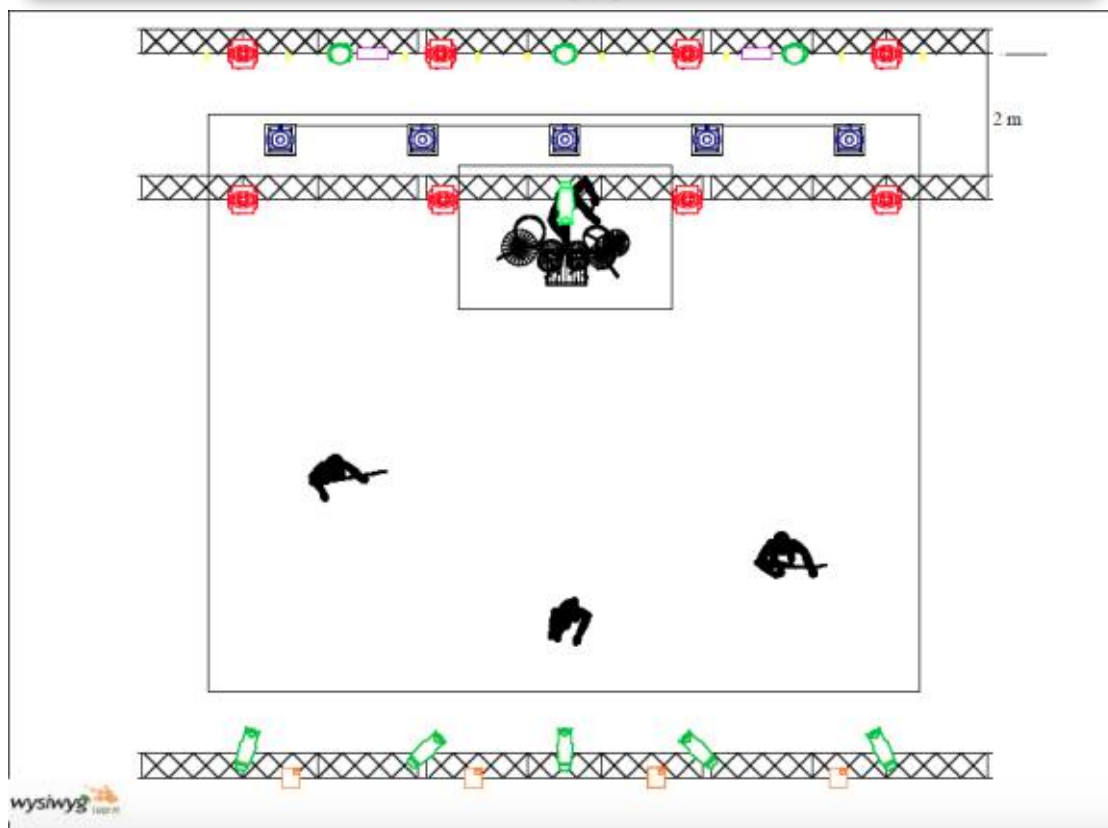
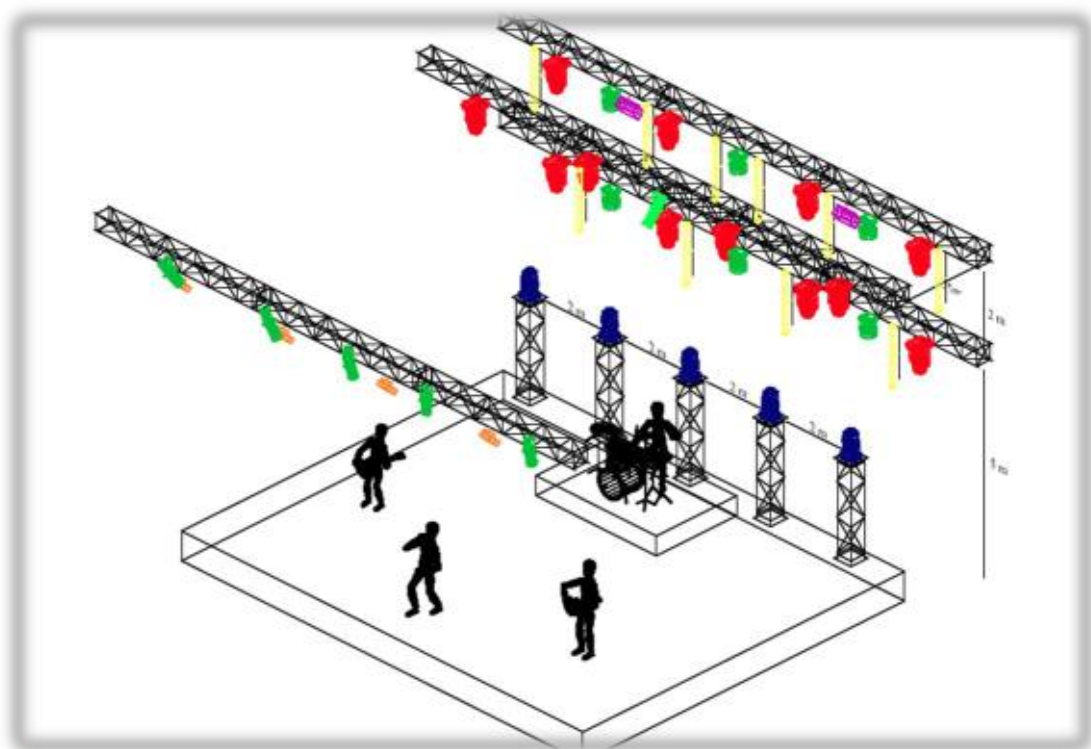
WYMAGANY KONTAKT Z REALIZATOREM DŹWIĘKU MINIMUM 7 DNI PRZED KONCERTEM.

Sebastian Kozioł
TEL 602 257 515
MAIL seba@red-lips.pl

RED LIPS

RIDER PLENER

WERSJA LUTY 2015



RED LIPS

REALIZATOR DŹWIĘKU: **U**lukasz Ogrzebacz +48 606 755 032 luk@red-lips.pl

REALIZATOR ŚWIATŁA: **S**Sebastian Kozioł +48 602 257 515 seba@red-lips.pl

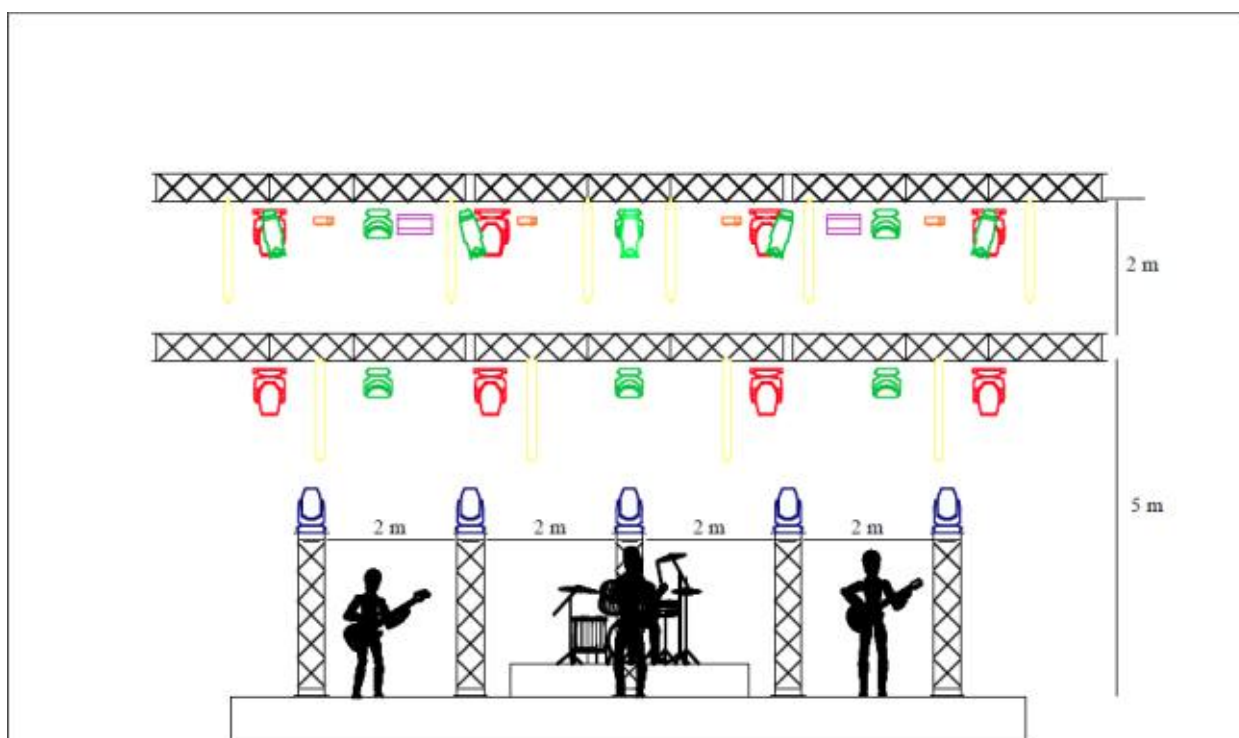
GENERAL MANAGER: **U**lukasz Lazer +48 507 370 902 lukasz.lazer@gmail.com

KONCERTY/BOOKING: +48 516 599 909 koncerty@red-lips.pl

RED LIPS

RIDER PLENER

WERSJA LUTY 2015



| Symbol | Name | Count | Wattage | Fixture Options | Notes |
|--------|-----------------------|-------|---------|-----------------|--------------------------|
| | Alpha Spot HPE 700 | 12 | 1050 | Mode: Standard | MAC 700/ ColorSpot 700AT |
| | Robin LEDWash 600 | 6 | 330 | Mode: 3 | MAC 301/ MAC Aura |
| | Robin Pointe | 5 | 470 | Mode: 2 | CP Sharpy/ CP Beam 300 |
| | Sunstrip | 10 | 3600 | | |
| | Atomic 3000 | 2 | 3600 | Channels: 4 | |
| | Molefay Four Light | 4 | 2600 | | |
| | Source 4 - 25/50 Zoom | 6 | 750 | | |

Red Lips Plener 2015

Show Credits

Lighting Designer: Sebastian Koziol
Phone: 602 257 515
Mail: seba@red-lips.pl

Copyright © 2015

Show Credits

RED LIPS

REALIZATOR DŹWIĘKU: Łukasz Ogrzebach +48 606 755 032 luk@red-lips.pl

REALIZATOR ŚWIATŁA: Sebastian Koziol +48 602 257 515 seba@red-lips.pl

GENERAL MANAGER: Łukasz Lazer +48 507 370 902 lukasz.lazer@gmail.com

KONCERTY/BOOKING: +48 516 599 909 koncerty@red-lips.pl